

Arolwg o'r Drefn o Ddatblygu Ysgol Bro Idris, Dolgellau

Gareth Williams

Ebrill 2018



Cynnwys:

1. Egwyddorion ar gyfer yr adroddiad	Tud 3
2. Rhagymadrodd	Tud 3
3. Cyffredinol	Tud 4
4. Cyfarfod Swyddogion Addysg	Tud 5
5. Egwyddorion Ysgol Ddilynol	Tud 6
6. Llywodraethiant yr Ysgol	Tud 7
7. Yr Undebau Llafur	Tud 9
8. Penaethiaid Cynradd Dalgylch y Gader	Tud 10
9. GYDCA	Tud 12
10. Athrawon yr ysgol	Tud 13
11. Disgyblion	Tud 15
12. Casgliadau	Tud 16
13. Argymhellion	Tud 18
Atodiad	Tud 19

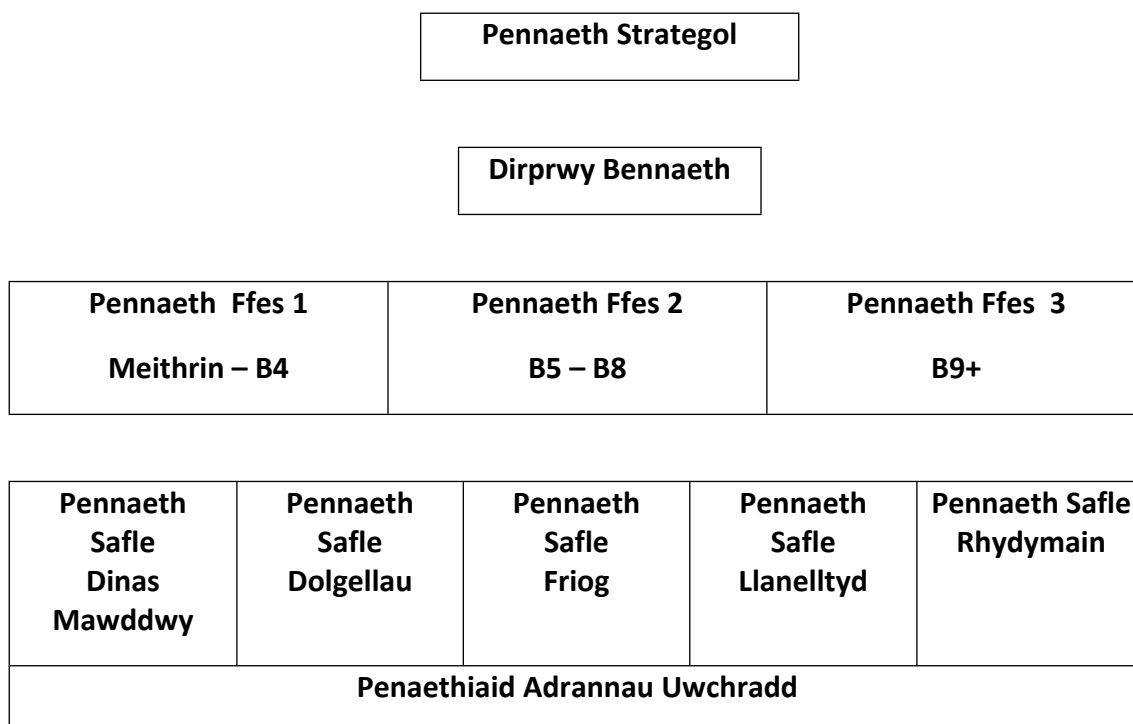
1. EGWYDDORION AR GYFER YR ADRODDIAD

- 1.1 Comisiynwyd yr adroddiad hwn gan Gyngor Gwynedd er mwyn cyfarch rhai pryderon ymysg cyn-aelodau o staff dalgylch Y Gader am rai agweddau o'r broses o sefydlu Ysgol Bro Idris. Yn ystod y trafodaethau ynghylch briff y gwaith, fe wnaed yn eglur mai un o brif ddibenion y gwaith oedd dysgu gwersi o'r broses ar gyfer prosesau tebyg i'r dyfodol.
- 1.2 Adroddiad diduedd yw hwn ar y strwythur a ddefnyddiwyd ar gyfer datblygu Ysgol Bro Idris, Dolgellau.
- 1.3 Cynhaliwyd cyfarfod cychwynnol gyda Phennaeth Addysg Cyngor Gwynedd gan nodi'r gofynion a'r disgwyliadau.
- 1.4 Yn fwriadol cadwyd y cyfarfod hwn yn fyr ac i'r pwynt fel nad oedd unrhyw ragfarnau yn cael eu bwydo o flaen llaw (25 munud).
- 1.5 Yn y cyfarfod cychwynnol hwn:
 - i. rhannwyd dogfennau perthnasol i'r ymchwiliad;
 - ii. cytunwyd ar weithredu yn y lle cyntaf gyda:
 - a. Phennaeth Ysgol Bro Idris;
 - b. Cynrychiolwyr o Gyngor Gwynedd;
 - c. Cadeirydd Llywodraethwyr Corff Cysgodol Ysgol Bro Idris;
 - ch. Arweinyddion y grŵp a ddaeth â chwynion yn erbyn yr Awdurdod.
- 1.6 Cytunwyd y byddai'r ymchwiliad yn dilyn ei gwrs ei hun er mwyn cael y wybodaeth fwyaf trylwyr posibl.

2. RHAGYMDRODD

- 2.1 Mae Ysgol Bro Idris yn ysgol newydd. Nid addasiad yw hi o Ysgol y Gader ac ysgolion Cynradd y Dalgylch.
- 2.2 Mae'r egwyddor hon yn hanfod pwysig iawn i bawb ei ddeall. Nid ysgol uwchradd ac yna lloerennau o ysgolion cynradd sydd yma ond UN YSGOL gyda safleoedd mewn chwe ardal ar draws yr ardal.
- 2.3 Mae strwythur rheolaethol yr ysgol wedi ei lunio i adlewyrchu hyn.

2.4 Dyma strwythur rheolaethol Ysgol Bro Idris:



2.5 Apwyntiwyd y Pennaeth Strategol i gychwyn yn Ionawr 2016, ac a gychwynnodd yn ei gwaith Ebrill 2016. Ei thasg gychwynnol oedd edrych ar strwythurau ysgolion tebyg mewn rhannau eraill o Gymru a thu hwnt cyn dod i benderfyniad ar strwythur rheolaethol Ysgol Bro Idris.

3. CYFFREDINOL

- 3.1 Bydd strwythur yr adroddiad hwn wedi ei seilio ar gyfraniad nifer o randdeiliaid gwahanol. Oherwydd hynny, bydd gorgyffwrdd barn yn digwydd rhwng y gwahanol randdeiliaid. Er y bydd hyn yn ailadroddus, mae'n bwysig bod dealltwriaeth o deimladau a barn gwahanol garfannau yn cael eu casglu a'u cofnodi.
- 3.2 Roedd diffyg ymwybyddiaeth ddigonol o sefyllfa staffio ysgolion yr ardal. Nid yw ardal Dolgellau yn dynfa fawr i athrawon i ddod i ddysgu yn yr ardal. Yn Ysgol Uwchradd Y Gader roedd trafferthion sylweddol i lenwi swyddi eisoes yn bodoli, ond roedd rhyw deimlad y byddai ysgol newydd Bro Idris yn dynfa fawr i athrawon i ddod i ardal Dolgellau. Methwyd â rhagweld y broblem hon, ac roedd y cam cyntaf o hysbysebu pob swydd yn allanol gydag addewid o gyfweiliad i'r staff presennol heb roi llawn ystyriaeth i effaith seicolegol hyn ar weithlu presennol yr ardal yn anffodus, er na weithredwyd hynny yn y diwedd.

- 3.3 Roedd nifer o broblemau wedi bodoli mewn rhai o ysgolion yr ardal a rhyw islais o staff heb weithredu'n ddigon estynedig. Er hyn, gyda newid yn arweinyddiaeth yr ysgolion, fe wnaeth yr athrawon godi i'r her, gan ddod â'r ysgolion o'r categorïau isel y buont ynddynt.
- 3.4 Roedd diffyg dealltwriaeth o sawl cyfeiriad ac nid oedd cydnabyddiaeth digonol o'r:
- i. gwaith caled yr oedd staff ysgolion y dalgylch wedi ei wneud yn dilyn arweiniad cadarn yn yr ysgolion;
 - ii. effaith negyddol gwirioneddol o'r penderfyniad gwreiddiol i beidio corlannu'r swyddi gan benderfynu hysbysebu'n allanol; (Fe newidiwyd hyn ond roedd y drwg wedi ei wneud ac fe arweiniodd at lawer o densiynau rhwng y staff a llywodraethiant yr ysgol newydd ac effaith y penderfyniad hwn ar forâl y gweithlu).
 - iii. ffaith nad oedd yr ardal yn dynfa i ddewisiadau eang o ymgeiswyr am swyddi.

4. CYFARFOD SWYDDOGION ADDYSG

- 4.1 Yn y cyfarfod gyda'r Swyddogion Addysg perthnasol, fe gytunwyd bod yr ALI wedi dilyn y strwythurau ad-drefnu'n dechnegol gywir.
- 4.2 Roedd rhai materion nad oedd yr Awdurdod wedi eu rhagweld, er enghraifft, roedd disgybliaid i ddisgyblion o'r ysgolion cynradd a oedd yn cau i fynychu'r safleoedd a nodwyd gan Ysgol Bro Idris. Ni ddigwyddodd hynny; roedd rhai rhieni o'r ysgolion a gaewyd yn dewis anfon eu plant i sefydliadau gwahanol i argymhelliad Ysgol Bro Idris.
- 4.3 O ganlyniad, nid oedd yr Awdurdod yn gwybod yr union niferoedd o ddisgyblion ymhob safle. Roedd hyn yn peri anhawster i roi arian gwarchodaeth mewn lle, ac anhawster, felly, i osod cyllideb ddrafft ar gyfer pob safle.
- 4.4 Nododd y swyddog ei fod o'r farn y byddai wedi bod yn werthfawr cael yr Undebau i mewn yn y trafodaethau o'r cychwyn cyntaf. Fe fyddai hyn wedi lliniaru llawer ar y problemau a amlygwyd yn hwyrach yn y broses. Er hyn pwysleisir bod y strwythurau a gymerodd yr ALI yn rhai technegol gywir.
- 4.5 Un gwendid oedd diffyg gweledigaeth y Cyngor o'r hyn a olygir wrth Ysgol Ddilynol er mwyn sicrhau model er ystyriaeth ar gyfer y Corff Llywodraethu a'r ysgol
- 4.6 Llwyddwyd i leihau niferoedd y safleoedd cynradd o wyth i bump. Roedd yr ymarferiad hwn wedi bod yn destun trafodaeth ac ymgynghori ers 2010, ond prin yr adeg honno oedd yr ystyriaeth i ysgol ddilynol. Y methiant yn yr ymarferiad cyfredol oedd perthnasu'r adrefnu i egwyddorion ysgol ddilynol.

- 4.7 Fe fethwyd a phenodi Pennaeth i Ysgol Bro Idris yn dilyn yr hysbyseb cyntaf. Yn dilyn yr ail hysbyseb fe lwyddwyd i benodi, ond roedd misoedd o amser wedi ei golli a'r ysgol heb arweiniad proffesiynol.
- 4.8 Gofynnodd y Corff Llywodraethol Cysgodol am Arweinydd Prosiect Lefel Uchel i arwain y prosiect hwn. Er bod rhywfaint o gefnogaeth i'r prosiect, nid oedd hwn ar lefel digon uchel i wneud penderfyniadau strategol nac i arwain a chynnal y cyfathrebu rhwng yr Awdurdod, staff a rhieni fel bod teimlad o sicrwydd yn bodoli wrth i'r gwaith fynd rhagddo.

ARGYMHELLION:

- Dylai'r Awdurdod greu dyraniad ddrafft yn fuan iawn yn y broses fel bod modd sicrhau strwythur staffio a gosod cyllideb gytbwys yn fuan.
- Dylai'r Awdurdod feddu ar weledigaeth gliriach o egwyddorion Ysgol Ddilynol ar gyfer y dyfodol.
- Dylid penodi Arweinydd Prosiect i fod yn gyfrifol am yr holl brosiect (o'i gychwyn i'w ddiwedd) sydd yn atebol i Fwrdd Rhaglen yr Awdurdod, ac yn cydweithredu efo'r CLI a'r holl randdeiliaid.

5. EGWYDDORION YSGOL DDILYNOL

- 5.1 Beth yw egwyddorion ysgol ddilynol? Meddai Vanessa Williams, Cyfarwyddwraig Ark Schools a sylfaenydd King Solomon's (all through) Academy:

"I think the biggest advantage is about having a shared philosophy and ethos which ensures that there is greater consistency around expectations, pedagogy and the cultural ethos of the school"

- 5.2 Noda erthygl gan yr Independent:

"Many educationalists favour this model of schooling because it eliminates any unsettling transition between the primary and secondary stages. Having all ages on site also enables older pupils to act as mentors for younger children, while primary pupils benefit from having specialist science and language available and sharing sports facilities that stand-alone primaries can only dream about."

- 5.3 Gellid yma ddyfynnu llawer iawn am egwyddorion ysgolion dilynol, ond yn sylfaenol y cyfnod 9-13 oed yw un o'r cyfnodau mwyaf allweddol ym mywyd addysgiadol disgyblion. Nid wyf o'r farn bod digon o ymchwil wedi ei wneud er mwyn gosod cyfeiriad a gweledigaeth ar gyfer sefydlu'r Ysgol Bro Idris

- 5.4

- 5.4 Ar wahân i'r cyfnod 0 i 3 oed, yn y cyfnod 9 i 13 oed y gwelir y newidiadau mwyaf mewn person. Mae yma newid emosiynol a chorfforol rhyfeddol, ond mae'r system addysg yn hollti gyrfa disgyblion i ddau strwythur a threfn wahanol.
- 5.5 Mae dadl wirioneddol gryf i ddod ag addysg y disgyblion hyn – blynyddoedd 5/6/7ac 8 - yn llawer nes at ei gilydd er mwyn atal y cwmp mewn safonau ac ymddygiad wrth drosglwyddo o'r 'cynradd' i'r 'uwchradd'.
- 5.6 Yn sylfaenol, fel yr awgrymodd un o'r undebau athrawon, y cwbl sydd wedi digwydd yw bod strwythur un wisg ysgol gydag un pennaeth, ond yn gweithredu fel un ysgol uwchradd a pum ysgol gynradd.
- 5.7 Yn dilyn ei phenodiad fe geisiodd Pennaeth Strategol Ysgol Bro Idris gael disgyblion B5 a B6 i sefydlu dan yr un to a gweddill yr adran uwchradd. Cafwyd cryn wrthwynebiad gan nad oedd cyfeirio at hyn yn yr ymgynghoriad wrth sefydlu Ysgol Bro Idris.
- 5.8 Llwyddwyd i gael cyfaddawd gan y Pennaeth drwy sicrhau fod B6 yn treulio un diwrnod yr wythnos yn yr adran uwchradd ond mae hyn yn parhau ymhell o wir egwyddorion Ysgol Ddilynol. Er hyn mae'n ddiddorol gweld barn y disgyblion B5 a B6 ar hyn yn adran 12 o'r adroddiad hon.

ARGYMHELLION:

- Dylai'r Awdurdod feddu ar weledigaeth gliriach o egwyddorion Ysgol Ddilynol ar gyfer y dyfodol. (Yn unol â'r argymhelliad yn Adran 4.)

6. LLYWODRAETHIANT YR YSGOL

- 6.1 Sefydlwyd Corff Llywodraethol Cysgodol i baratoi ar gyfer yr ysgol newydd. Roedd cyfanswm o 20 aelod ar y CLI Cysgodol, a'r corff yn cael ei wasanaethu'n gadarn gan Swyddog Addysg Ardal Cynorthwyol.
- 6.2 Yn ychwanegol fe drefnwyd bod penaethiaid y dalgylch hefyd yn aelod o'r Bwrdd Cysgodol hyd nes y byddai Pennaeth Strategol yn cael ei benodi i'r swydd.
- 6.3 Pan benodwyd y Pennaeth Strategol daeth pwysau o gyfeiriad penaethiaid y dalgylch i barhau ar y Bwrdd. Cytunwyd i hynny ond fel sylwedyddion yn unig.
- 6.4 Roedd y Bwrdd Llywodraethol yn hynod glogyrnaidd gyda hyd at 20 llywodraethwr, y pennaeth strategol, a'r penaethiaid fel sylwedyddion. Teimlad y llywodraethwyr a holwyd oedd bod y Corff hwn yn llawer rhy

drwsgl, ac yn sgil hynny, bod cyflawni datblygiadau strategol yn hynod anodd. Nodwyd bod teimlad fod y corff yn gweithredu fel “cyfarfod cyhoeddus.”

- 6.5 Roedd y CLI yn fuan iawn yn y broses, a chyn penodi Pennaeth Strategol, eisiau Arweinydd Prosiect o statws uchel i symud y gwaith yn ei flaen. Cafwyd ymdrechion i wneud hyn, ond byr iawn oedd eu parhad ac nad oeddent o bosib gyda statws digonol.
- 6.6 Gan fod hwn yn brosiect mor fawr ac mor newydd i'r Awdurdod fe ddylid fod wedi penodi Arweinydd Prosiect ar gychwyn y prosiect er mwyn:
- i. Lleihau baich ar y Corff Llywodraethol.
 - ii. Creu strwythur cyfathrebu agored rhwng yr Awdurdod, y CLI a holl staff yr holl ysgolion.
 - iii. Hwyluso gwaith strategol y Pennaeth Strategol gan ei bod wedi gorfod datblygu holl weledigaeth a strategaeth yr ysgol heb unrhyw dim rheoli.
 - iv. Sicrhau bod y prosiect yn datblygu'n fwy esmwyth.
- 6.7 Wrth benderfynu ar strwythur penodi staff cafwyd cynnig gwreiddiol i hysbysebu pob swydd yn allanol. Ond yn dilyn llawer o wrthwynebiadau, fe newidiwyd hyn i benodi yn fewnol os yn bosibl.
- 6.8 Er bod y CLI wedi gwneud y penderfyniad am y rhesymau cywir o geisio cael y staff gorau posib i weithio yn yr ysgol newydd, fe achoswyd cryn ddrwgdeimlad ymysg staff y dalgylch. Nid oedd ardal Dolgellau yn dynfa naturiol i gael staff. Roedd yr uwchradd mewn rhai disgyblaethau eisoes wedi cael trafferthion mawr i benodi yn ystod y blynyddoedd blaenorol. Roedd disgyn yn ôl ar benderfyniad yn rhoi arfau i wrthwynebwyr yr ysgol a oedd yn barod i nodi gwendid y llywodraethiant.
- 6.9 Cesglir:
- i. Bod Cadeirydd y CLI wedi gwneud gwaith arbennig yn llwyddo i gael strwythurau mewn lle mewn sefyllfa hynod anodd.
 - ii. Ni ddylai'r holl benaethiaid fod wedi bod yn sylwedyddion ond eu bod wedi ethol un i'w cynrychioli. Roedd y grŵp hwn yn hynod ddylanwadol ac yn rhwystr i, ac yn tanseilio statws y pennaeth strategol.
 - iii. Oherwydd maint y CLI a'i sylwedyddion fe ddylid bod wedi cael is banel strategol er mwyn cefnogi gwaith y Pennaeth Strategol i osod strwythur i'r ysgol gan fod hyn yn hanfodol ar gyfer gosod niferoedd staff a strwythur rheolaethol i'r ysgol.

7. YR UNDEBAU LLAFUR

- 7.1 Barn yr Undebau Athrawon oedd y ffaith nad oedd ymgynghori digonol ar strwythur staffio yn Ysgol Bro Idris.
- 7.2 Roedd beirniadaeth lem gan yr undebau am drefn gyfathrebu rhwng sefydliad Bro Idris, yr undebau a'r athrawon.
- 7.3 Roedd y tri undeb yn feirniadol iawn o'r diffyg gwybodaeth i'r athrawon ac roedd hyn yn creu ansicrwydd a phryder diangen. Nododd un undeb ei bod yn hanfodol gadael i staff wybod beth oedd yn digwydd:

“Doedd dim gwybodaeth gan yr awdurdod, y llywodraethwyr na’r Pennaeth Strategol i’r undebau...

Hyn yn arwain at sibrydion , yn aml yn ddi-sail, oherwydd y diffyg cyfathrebu...

Y staff yn barhaus “yn y niwl”

Roedd y cyfarfodydd gyda’r swyddogion addysg yn ansensitif tuag at sefyllfa argyfyngus y staff.

Roedd trefn adborth yn dilyn cyfweiliadau yn anghyson (er bod arweiniad wedi ei roddi i’r ysgol). Roedd angen i hyn fod wedi ei sefydlu ar gychwyn y broses.”

- 7.4 Nododd yr undebau fod yr Awdurdod wedi colli cyfle, er nad oedd angen cyfreithiol i wneud hynny, i gynnig ymddeoliad buan i staff, gan y byddai hyn wedi lliniaru rhywfaint ar y pryderon.
- 7.5 Er bod yr Awdurdod o fewn ei hawliau i gau holl ysgolion y dalgylch a thrwy hynny ddiswyddo holl staff yr ysgolion, roedd yr undebau yn gyffredinol yn credu y dylai'r Awdurdod fod wedi dilyn rheol TUPE i benodi yn hytrach na'r drefn a ddefnyddiwyd. Wrth herio'r undebau ar hyn fe ofynnwyd iddynt a oedd pob athro yn gymwys i symud i swydd gyfatebol. Roedd y farn yn glir iawn ganddynt – nad oedd yr athrawon hyn o dan drefn medrusrwydd - ac felly doedd dim rheswm i beidio cynnig iddynt swydd gyfatebol.
- 7.6 Roedd diffyg gwybodaeth am feini prawf cytunedig o safbwynt penodi staff. Er enghraifft pa ganran o'r meini prawf oedd yn mynd at:
- i. Allu mewn addysgu;
 - ii. Safonau gwaith disgyblion;
 - iii. Y cyfweiliad proffesiynol;
 - iv. Y cyfweiliad llawn.

- 7.7 Roedd un undeb yn cymharu strwythurau sefydlu Bro Idris gyda dwy ysgol yng Ngwynedd, yn ogystal â sefydliadu dilynol mewn rhannau eraill o Gymru. Nodwyd gan yr undeb fod problemau Bro Idris yn llawer mwy cythryblus oherwydd y diffygion cyfathrebu ynghyd â'r diffyg gweledigaeth.
- 7.8 Mewn cyfathrebiad rhwng un undeb a'r Pennaeth Strategol/CLI nodwyd bod y drefn benodi wedi bodoli ers 5 mis cyn cael cyfarfod wyneb yn wyneb.
- 7.9 Nododd y tri undeb nad oedd strwythur o "ring fencing/cylch gwarchod" wedi digwydd o'r cychwyn, ac roedd un undeb yn nodi bod sibrydion rheolaidd yn dod yn ôl bod ymdeimlad o "new school – new staff" yn bodoli. Roedd hyn yn creu ansicrwydd a phryder pellach i ddyfodol y staff.

ARGYMHELLION:

- Dylid dwyn yr undebau proffesiynol i mewn ar gychwyn y broses.
- Dylid sefydlu meini prawf clir a chwbl agored ar gychwyn y broses benodi fel nad oes unrhyw amwyster yn codi ymhellach ymlaen yn y broses.
- Dylid dangos llawer mwy o gydymdeimlad tuag at staff oedd mewn cryn bryder ynglŷn â'u dyfodol.
- Dylid sicrhau cyfathrebu rheolaidd rhwng yr Awdurdod/ysgol gyda'r holl staff er mwyn sicrhau trefn agored.

Er gwybodaeth ychwanegol: gofynnwyd am gyfarfod gydag undeb UNSAIN ond ni ddaeth yr undeb hwn yn ôl mewn ymateb i'r cais.

8. PENAEITHIAID CYNRADD DALGYLCH Y GADER

- 8.1 Cafwyd cyfarfodydd gyda phedwar o gyn-benaethiaid ysgolion cynradd y dalgylch. Roedd eu barn yn ar y cyfan yn gyson:
- i. Roedd diffyg gweledigaeth gan yr Awdurdod am ysgol gydol oes. Doedd dim byd yn eglur.
 - ii. Roedd diffyg "cylch gwarchod" swyddi wedi creu'r teimlad o ddibrisio staff oedd wedi rhoi blynyddoedd o wasanaeth a rhai wedi gweithio yn hynod o galed i gael ysgolion allan o fesurau Estyn.
 - iii. Roedd ansicrwydd mawr o ba swyddi oedd ar gael ac felly yn ei gwneud yn anodd iawn i staff wybod am ba swyddi i fynd amdanynt. Nid oedd swydd ddisgrifiadau ar gael yn ddigon buan ac nid oeddynt yn ddigon eglur. Roedd angen criteria penodi cliriach. Gan nad oedd yr Awdurdod na'r Pennaeth/CLI wedi dangos cydymdeimlad tuag at y staff, a'r

undebau heb fod yn rhan o osod strwythur staffio, roedd penaethiaid cynradd y dalgylch yn teimlo eu bod hwy wedi gorfod gwarchod y staff.

- iv. Roedd rhai o'r penaethiaid yn gweld gwerth i uno B5/6/7 ac 8 ond nid oedd eraill yn rhannu'r un farn. Roedd y gwrthwynebiad yn deillio o'r ffaith nad oedd hyn yn rhan o'r weledigaeth wreiddiol. Wrth i'r ysgol geisio newid hyn a dwyn B5 a B6 i weithio yn yr adran uwchradd, roedd diffyg cyfathrebu digon manwl ar gyfer y gwahanol randdeiliaid drwy esbonio rhesymeg, pwrpas a manteision y newid hwn.
- v. Roedd un pennaeth yn teimlo fod rhai o'r staff yn gwrthod derbyn unrhyw newidiadau. Roedd hyn yn arwain at negyddiaeth tuag at Ysgol Bro Idris.
- vi. Roedd cyfathrebu gyda'r staff yn wan.
- vii. Dangoswyd gan rai o'r penaethiaid gydymdeimlad mawr tuag at y Pennaeth Strategol a'r CLI gan eu bod wedi gorfod gweithredu heb gefnogaeth.
- viii. Roedd teimladau cryf yn erbyn y ffaith fod y Cyngor Ysgol yn rhan o'r broses benodi, gan fod canran uchel o staff y dalgylch yn cael eu cyfweld a nifer, yn naturiol yn cael eu gwrthod. Er nad oedd neb yn erbyn yr egwyddor o ymwneud y Cyngor Ysgol, roedd sefyllfa Bro Idris yn hynod sensitif, yn fewnol yn yr ysgol ac allan yn y gymuned. Roedd teimlad fod rôl y disgyblion yn anffodus mewn sefyllfa mor sensitif.
- ix. Roedd gwerthfawrogiad cyffredinol i'r Cwrs ar gyfer Newid gan Adran Adnoddau Dynol Gwynedd ond fe nodwyd na ddaeth ond pedwar llywodraethwr i'r cwrs hwn.

8.2 Cesglir:

- i. Bod y cyfathrebu wedi bod yn wan.
- ii. Nad oedd gweledigaeth ddigon eglur o bwrpas ysgol ddilynol.
- iii. Bod angen criteria mwy cadarn ar gyfer penodi staff.
- iv. Bod diffyg "Cylch Gwarchod" ar y cychwyn wedi creu llawer o ddrwgdeimlad.
- v. Bod rhai aelodau o staff yn gwrthod derbyn bod newid yn mynd i ddigwydd.

9. GYDCAⁱ

- 9.1 Cododd sefyllfa yn dilyn cyfarfod o'r GYDCA ar 16.03.16.

- 9.2 Dyma'r cofnod a arweiniodd at gryn densiynau rhwng yr Awdurdod a phenaethiaid ysgolion cynradd Y Gader:

“Fel rhan o’r eitem moderneiddio Ysgolion cafwyd sylw gan un Undeb yn benodol am y broses penodi a ddigwyddodd ym Mro Idris, ac yn benodol y defnydd o gyngor disgyblion yn y broses. Cytunodd Pennaeth y Ganllwyd i ganfod barn holl staff y Dalgylch am y broses ad-drefnu ar gyfer trafodaeth bellach yn y GYDCA tymor yr Haf. Bydd angen anfon y sylwadau at Mai Bere cyn y cyfarfod.” 16.03.16

Yn y cyfarfod hwn roedd cynrychiolaeth gref o swyddogion yr Awdurdod ond ni nodwyd unrhyw wrthwynebiad i hyn yn y cofnodion.

- 9.3 Fe weithredodd penaethiaid y Gader drwy lunio holiadur i’r staff dysgu. Cesglir y canlynol o’r holiadur:

- i. roedd llawer o wybodaeth ddefnyddiol ynddo;
- ii. cafwyd sylwadau yn ogystal ag atebion i’r cwestiynau;
- iii. cafwyd ymateb gan gynrychiolaeth dda o staff dysgu’r dalgylch;
- iv. nid oedd y cwestiynau wedi eu llunio’n wyddonol ac roedd rhai o’r cwestiynau yn rhai caeedig iawn;
- v. roedd camgymeriad wedi ei wneud gan y penaethiaid gan nodi mai ar ran Ffederasiwn Penaethiaid Gwynedd y lluniwyd yr holiadur yn hytrach nag ar gais y GYDCA.

- 9.4 Arweiniodd y cymal olaf hwn at gryn densiynau gyda llythyr ffurfiol gan yr Awdurdod i sylw Cadeirydd ac Is-gadeirydd y Ffederasiwn.

- 9.5 Mae atebion y Cadeirydd a’r Is-gadeirydd yn gadarn iawn yn nodi nad oedd gan y Ffederasiwn unrhyw ran yn y mater hwn.

- 9.6 Roedd penaethiaid y Gader wedi gwneud camgymeriad drwy nodi yn yr holiadur:

‘Gwahoddwyd adroddiad ar ad-drefnu yn Nalgylch y Gader gan Ffederasiwn Penaethiaid Gwynedd...’

ac fel y nododd Cadeirydd ac Is-gadeirydd y Ffederasiwn yn eu hateb i’r Awdurdod:

“Mae’r teitl yn anghywir. Fe ddylai ddarllen:

‘Gwahoddwyd adroddiad ar ad-drefnu yn Nalgylch y Gader gan y GYDCA’”

- 9.7 Mae’n deg nodi fod y llythyr gan yr Awdurdod at Gadeirydd ac Is-gadeirydd y Ffederasiwn yn un a achosodd lawer o waith diangen i’r ddau bennaeth i ateb y cwestiynau a godwyd.

- 9.8 Yr unig gwestiwn a ddylid fod wedi ei ofyn i'r Ffederasiwn oedd: "Pa ran oedd gan y Ffederasiwn yn y broses hon gyda Phenaethiaid y Gader?" Byddai hynny wedi arbed llawer o waith i'r Awdurdod ac i swyddogion y Ffederasiwn.
- 9.9 Cesglir bod natur y llythyr i'r Ffederasiwn ac a rannwyd gyda chynrychiolwyr pob dalgylch yn anffodus ei donyddiaeth ac wedi creu gwir ddrwgdeimlad diangen ar ran nifer o benaethiaid y dalgylch.
- 9.10 Cesglir mai mater trafodaeth rhwng yr Awdurdod a'r GYDCA ddylai fod wedi digwydd nid honiadau/ensyniadau yn erbyn y Ffederasiwn.
- 9.11 Cesglir fod camgymeriadau o'r ddwy ochr, a gellir dadlau fod yr holiadur yn anwyddonol ei naws, ond roedd ynddo hefyd wybodaeth werthfawr am farn y staff dysgu.
- 9.12 Cesglir hefyd fod yr Awdurdod wedi bod yn hynod o lawdrwm ac yn orfeirniadol ar gais syml i gael gwybodaeth am deimladau staff y dalgylch.

ARGYMHELLION:

- Dylid sicrhau dealltwriaeth nad un unigolyn ond grŵp o benaethiaid oedd yn gyfrifol am yr holiadur.
- Dylai'r Awdurdod gyfleu ymddiheuriad i gyn-benaethiaid dalgylch Y Gader am yr hyn a nodwyd.

10. ATHRAWON YR YSGOL

- 10.1 Cynhaliwyd cyfarfod byr gyda holl athrawon Ysgol Bro Idris i'w gwahodd i roi eu barn ar:
- Sut fydddech chi'n awgrymu ffyrdd i'r Awdurdod wella eu proses o sefydlu ysgol newydd fyddai wedi hwyluso eich sefyllfaoedd chi?
 - Sut mae Ysgol Bro Idris wedi sefydlu ar ôl tymor o waith?
- 10.2 Derbyniwyd naw ymateb mewn llythyr - pedwar drwy e-bost a sgwrs gyda thri athro arall, sef cyfanswm o 15.
- 10.3 Yn gyffredinol roedd sylwadau am y cyfnod cyn agor yr ysgol yn swyddogol yn eithaf tebyg i'w gilydd:
- Roedd y cyfnod yn hirwyntog ac yn hynod bryderus i'r staff a'u teuluoedd. Roedd angen cychwyn y broses yn llawer cynt fel bod popeth yn ei le ymhell cyn i'r ysgol agor.
 - Roedd diffyg gwybodaeth reolaidd a diffyg trefn cyfathrebu. Roedd

rhai rhanddeiliaid yn gwybod mwy nag eraill o beth oedd yn digwydd.

- iii. Roedd diffyg strwythur staffio eglur ac felly'r athrawon yn methu penderfynu am ba swyddi i fynd amdanynt.
- iv. Roedd trefn o hysbysebu swyddi yn allanol (pan fethwyd penodi'n Fewnol) yn tanseilio hyder y staff ac yn ychwanegu at eu pryder.
- v. Diffyg cyllid o'r cychwyn i drefnu cludiant i ddisgyblion a staff i symud Safleoedd.

Cesglir bod barn yr athrawon yn cyd-fynd i raddau helaeth iawn gyda barn rhanddeiliaid eraill.

10.4 O safbwynt y ffordd y mae Ysgol Bro Idris wedi datblygu dros y tymor cyntaf, mae yma sylwadau proffesiynol a chytbwys gan y 15 aelod a gyfrannodd at yr ymchwiliad:

- i. Roedd teimlad bod y tymor cyntaf wedi bod yn dymor anodd a thrwm ond bod yr ysgol wedi sefydlu'n dda erbyn cychwyn yr ail dymor.
- ii. Roedd teimlad bod ymweliadau wythnosol B6 wedi bod yn hynod lwyddiannus a'r angen i ddatblygu hyn ymhellach.
- iii. Roedd yma deimlad fod "un ysgol" wedi datblygu yn hynod effeithiol.
- iv. Mae'r disgyblion yn ymddangos yn hynod hapus yn yr ysgol.
- v. Pwyslais effeithiol ar waith y Cyngor Ysgol

10.5 Er hyn mae angen i'r ysgol edrych ar:

- i. Cyfathrebu rhwng y chwe safle sydd yn her wirioneddol. Dylid ystyried datblygu ymhellach y systemau technolegol i sicrhau cysondeb gwybodaeth.
- ii. Roedd teimlad fod yr UDRh yn drwm o safbwynt y cynradd, a bod diffyg dealltwriaeth lawn o anghenion cyrsiau CBAC, ariannu adrannol ac yn y blaen. Roedd un awgrym i benodi Swyddog Arholiadau i weithredu strwythurau CBAC.
- iii. Roedd ymdeimlad fod y cynradd yn cael llawer mwy o amser cynllunio na'r uwchradd er bod y staff yn sylweddoli bod y 5 safle cynradd yn

hynod anodd ar gyfer cynllunio cyffredin. Er hyn roedd angen cyfleoedd hefyd i gynllunio rhwng B5/6 a B7/8.

- iv. Roedd ymdeimlad cyffredinol nad oedd y drefn Technoleg Gwybodaeth a thracio yn ddigon effeithiol a bod diffygion i gefnogi'r dechnoleg yn creu pryderon.
- v. Nodwyd gan un athro nad oedd gweledigaeth yr ysgol yn ddigon eglur a bod diffyg gwybodaeth ar gyfer polisiau ymddygiad a pholisi iaith.
- vi. Oherwydd sefyllfa 6 safle nid yw arbenigeddau'r athrawon cynradd yn cael eu defnyddio i'r eithaf

ARGYMHELLION:

- Dylai'r UDRh gynnal sesiynnau 1:1 gyda staff gan gychwyn gyda phenaethiaid adran fel bod cyd-ddealltwriaeth glir o anghenion yr adrannau.
- Dylid ystyried cyd-gynllunio rhwng athrawon B5/6 ag athrawon B7/8 fel bod gwir fantais Ysgol Ddilynol yn cael ei gwireddu .

11. DISGYBLION

- 11.1 Ymwelwyd â thri safle cynradd ble roedd 6 ysgol wedi cau ac wedi sefydlu yn dri safle cynradd.
- 11.2 Pwrpas yr ymweliad oedd:
 - i. Gweld sut roedd y disgyblion wedi setlo yn eu safleoedd newydd
 - ii. Sut oedd y cyswllt gyda'r safle uwchradd yn datblygu
- 11.3 Roedd y disgyblion yn siarad yn frwdfrydig am eu profiadau yn y safleoedd newydd, ac er eu bod yn datgan ychydig o hiraeth am eu hen ysgol, roeddent yn amlwg iawn yn mwynhau'r profiad newydd o weithio gyda mwy o blant, a phlant o ardaloedd gwahanol i'w pentrefi hwy.
- 11.4 Roedd disgyblion B6 yn eithriadol frwdfrydig dros gael gwersi yn y safle uwchradd. Roeddent yn mynychu safle'r uwchradd bob dydd lau ac roeddent yn hynod frwdfrydig wrth siarad am eu profiad. Roeddent yn derbyn gwersi mewn Ffrangeg, Technoleg, Addysg Gorfforol a Gwyddoniaeth. Roedd awch ganddynt i fynd yn amlach i'r uwchradd.
- 11.5 Roedd B5, yn benodol yn y safleoedd llai o ran niferoedd, yn fwy nerfus ond yn wirioneddol awyddus i gael mynd i'r uwchradd yn yr un modd a B6.

Roeddent yn gweld brwdfrydedd B6 ac yn barod i fynd y flwyddyn nesaf. Gofynnodd sawl disgybl B5 am gael mynd yn syth eleni gyda B6 ar y dyddiau lau.

- 11.6 Nododd un disgybl B6 ei fod yntau yn pryderu cyn mynd y tro cyntaf rhag ofn iddynt “fynd ar goll”, ond buan iawn y daeth y profiad yn un i edrych ymlaen ato’n wythnosol.
- 11.7 Nododd un pennaeth safle fod pob rhiant i B6 yn eu safle hwy wedi datgan eu gwerthfawrogiad llawn o’r cyfle yr oedd eu plant yn eu cael wrth gael profiadau uwchradd bob dydd lau.
- 11.8 Cesglir, er hyn mae nifer fechan iawn o rieni yn parhau i wrthwynebu’r cyfle i B6 fynd i’r uwchradd, ond bychan iawn yw’r niferoedd hyn. Fe ddylai “peer pressure” o gyfeiriad y plant leihau’r tensiwn hwn dros amser.

ARGYMHELLION:

- Dylai’r Awdurdod feddu ar weledigaeth gliriach o egwyddorion Ysgol Ddilynol, yn arbennig o safbwynt datblygu’r ‘ysgol ganol’ er mwyn cael gwir werth Ysgol Ddilynol.
- Dylai Ysgol Bro Idris ddatblygu ymhellach y cyswllt rhwng B5/6 a B7/8 dros y blynyddoedd nesaf er mwyn datblygu egwyddorion Adroddiad Donaldson/Dyfodol Disglair yn fwy cadarn, a pherthnasu’n well i egwyddorion Ysgol Ddilynol.

12. CASGLIADAU

- 12.1 Ymysg swyddogion yr Awdurdod roedd gwir ansicrwydd pwy oedd yn wir gyfrifol am ddatblygu Ysgol Bro Idris fel ysgol ddilynol. Er bod nifer o swyddogion yn ymwneud â gwahanol agweddau o’r prosiect, ‘doedd dim un person gyda gwir gyfrifoldeb a threfn atebolrwydd. Wrth holi, roedd yn amlygu nad oedd neb â gwir ddealltwriaeth o egwyddorion llawn Ysgol Ddilynol. Yn hytrach roedd yn ymddangos fel mwy o brosiect ar gyfer cau nifer o ysgolion bychan yn y dalgyloch.
- 12.2 Yn sgil y diffyg arweiniad yn ogystal â diffyg gweledigaeth rhoddwyd pwysau trwm iawn ar y Corff Llywodraethol (cysgodol)
- 12.3 Wedi penodi Pennaeth Strategol, rhai misoedd i mewn i’r broses, bu rhaid i’r person hwn wneud yr ymchwil i egwyddorion ysgol ddilynol, ond roedd hyn yn llawer rhy hwyr yn y broses. Gan fod y Pennaeth Strategol yn awyddus i

ddwyn B5 a B6 fwyfwy i'r safle uwchradd fel rhan naturiol o Ffes 2, cafwyd gwrthwynebiadau gan nad oedd hyn yn y cynlluniau gwreiddiol.

- 12.4 Roedd penderfyniad y CLI Cysgodol i hysbysebu yn agored i'r byd (ac yna newid barn) wedi creu drwgdeimlad ymysg staff y dalgylch gan greu teimlad ymysg y staff o ddiffyg gwerth ynddynt fel athrawon.
- 12.5 Dangoswyd diffygion yn y gefnogaeth emosiynol i staff y dalgylch. Rhoddwyd gwybodaeth am y drefn yn gywir ac yn eglur, ond nid oedd dilyniant i hyn, gyda chefnogaeth i deimladau staff oedd gyda phosibilrwydd cryf iawn o golli eu swyddi.
- 12.6 Er hyn roedd staff Adnoddau Dynol yr Awdurdod wedi gwneud llawer o waith a gafodd ei werthfawrogi wrth iddynt gynorthwyo a pharatoi staff ar gyfer cyfweiliadau. Gan mai staff Adnoddau Dynol oedd yn wynebu staff yn eu rôl o'u datblygu ar gyfer cyfweiliadau, hwy hefyd, ar yr adeg yma, oedd unig wyneb cyhoeddus yr Awdurdod. Roedd hyn yn annheg ar staff Adnoddau Dynol.
- 12.7 Roedd diffygion yn argaeledd y Strwythur Staffio ar gychwyn y broses. Roedd y staff yn ansicr wrth ystyried ymgeisio am swyddi gan nad oedd yr holl strwythur wedi ei rannu gyda hwy. Roedd hyn yn ychwanegu at yr ansicrwydd ymysg y staff.
- 12.8 Cadwyd yr undebau proffesiynol hyd braich o'r broses benodi. Ni fu trafodaeth ar hyn gyda'r undebau am rai misoedd. Roedd hyn yn gamgymeriad gan y byddai cydweithio gyda'r undebau wedi atal llawer o broblemau yn nes ymlaen yn y broses.
- 12.9 Roedd diffyg criteria eglur o'r drefn benodi. Roedd ymweliad i arfarnu'r addysgu ac roedd trefn cyfweld. Er hyn, doedd neb o'r ymgeiswyr yn sicr faint o bwysoliad oedd ar arfarnu'r addysgu, a faint oedd ar y cyfweiliad. Ni roddwyd ystyriaeth i ansawdd gwaith disgyblion. Roedd angen rhoi % sgôr ar gyfer y 4 maes yma.
- 12.10 Roedd cyfathrebu rhwng yr Awdurdod / CLI a'r gwahanol randdeiliaid yn fater i gael sylw. Dyma ble fyddai Arweinydd Prosiect wedi gwneud gwahaniaeth, drwy gadw'r holl randdeiliaid yn y darlun drwy gydol y prosiect.
- 12.11 Roedd y gwaith o geisio uno'r safleoedd i'w ganmol ac mae tystiolaeth bod y Tîm Rheoli erbyn hyn wedi datblygu'r egwyddor o "Un Ysgol" a hynny o fewn tymor i'r ysgol agor. Mae hyn i'w ganmol yn fawr iawn.
- 12.12 Mae angen gweithio ymhellach gyda rhieni i ddwyn B5 a B6 yn nes at gydweithredu gyda disgyblion B7 a B8.

- 12.13 Mae lle hefyd i ystyried sut i ddefnyddio arbenigeddau o fewn yr unedau cynradd fel bod pob safle yn cael manteisio ar yr arbenigeddau amlwg sydd yn bodoli. Gyda 5 safle cynradd a chryn bellter rhyngddynt nid hawdd fydd datblygu hyn.

13. ARGYMHELLION

ARGYMHELLION:

- Dylid gosod gweledigaeth ar gychwyn y broses o sefydlu Ysgol Ddilynol, ac yn arbennig o o safbwynt datblygu'r 'ysgol ganol' er mwyn cael gwir werth Ysgol Ddilynol.
- Dylid parhau i ymdrechu i benodi Pennaeth Strategol yn gynnar iawn yn y broses, er mwyn galluogi'r Pennaeth, yr Awdurdod a'r Corff Llywodraethol i allu cydweithio ar weledigaeth yr Awdurdod.
- Dylid penodi Arweinydd Prosiect i fod yn gyfrifol am yr holl brosiect (o'i gychwyn i'w ddiwedd) sydd yn atebol i Fwrdd Rhaglen yr Awdurdod, i'r CLI ac i'r holl randdeiliaid.
- Dylid sicrhau cydweithrediad agos rhwng yr Undebau Proffesiynol, y Pennaeth Strategol, y CLI a'r Awdurdod i osod Strategaeth Staffio glir a buan yn y broses.
- Dylid sefydlu meini prawf clir a chwbl agored ar gychwyn y broses benodi fel nad oes unrhyw amwyster yn codi ymhellach ymlaen yn y broses.
- Dylid datblygu gwell trefn gyfathrebu fel bod yr holl randdeiliaid yn gwybod beth sydd yn digwydd (neu ddim yn digwydd sydd yr un mor bwysig).
- Dylid -sylweddoli fod bygythiad i staff o golli eu swyddi yn fater difrifol a thrawmatig, a dylid cydnabod ac ymateb i hyn.
- Dylid cyfleu ymddiheuriad i gyn-benaethiaid dalgylch Dolgellau am yr hyn a nodwyd.
- Dylai Ysgol Bro Idris ddatblygu ymhellach y cyswllt rhwng B5/6 a B7/8 dros y blynnyddoedd nesaf er mwyn datblygu egwyddorion Adroddiad Donaldson/ Dyfodol Disglair yn fwy cadarn, a pherthnasu'n well i egwyddorion Ysgol Ddilynol.

ATODIAD:

Ffynonellau'r dystiolaeth:

1. Pennaeth Strategol, Ysgol Bro Idris
2. Cadeirydd Llywodraethwyr Ysgol Bro Idris
3. Cadeirydd Panel Penodi staff Ysgol Bro Idris
4. Pedwar Swyddog Addysg a Swyddog Addysg Cynorthwyol
5. Dau Swyddog Adran Adnoddau Dynol Cyngor Gwynedd
6. Pedwar cyn-benaethiaid cynradd dalgylch y Gader
7. Cadeirydd ffederasiwn Penaethiaid Cynradd Gwynedd
8. Tri Swyddog Undebau Athrawon: NASUWT, NUT ac UCAC
9. Staff Ysgol Bro Idris i gynnwys:
 - 9 llythyr;
 - 4 e-bost;
 - tri chyfweiliad anffurfiol.
10. Disgyblion B5 a 6 mewn tri safle cynradd: Llanelltyd, Dolgellau a Rhydymain

Dogfennau:

1. Dogfennau a chyflwyniadau gan Swyddogion Gwynedd
2. Llythyrau'r Undebau at yr Awdurdod ac yr ymatebion
3. Llythyrau'r Undebau at Bennaeth Strategol/ CLI Ysgol Bro Idris a'r ymatebion
4. Cofnodion y GYDCA 10.03.17 a 11.06.17
5. Llythyr yr Awdurdod at Gadeirydd ac Is-gadeirydd Ffederasiwn Penaethiaid Cynradd Gwynedd.
6. Ymateb Cadeirydd ac Is Gadeirydd y Ffederasiwn i lythyr yr Awdurdod
7. E-byst rhwng yr Awdurdod a Chynrychiolydd penaethiaid cynradd dalgylch y Gader

Hoffwn ddiolch am gydweithrediad parod yr holl randdeiliaid wrth i mi gasglu'r holl dystiolaeth ar gyfer yr adroddiad hwn.

Gareth Williams

CV Gareth Williams

2007 – Presennol

Ymgynghorydd Annibynnol yn gweithredu ar draws Cymru yn cynorthwyo Awdurdodau, ysgolion a phenaethiaid unigol.

Gweithredu fel Arolygydd Annibynnol gydag Estyn yn arolygu ysgolion ac Awdurdodau

2004-2007:

Prif Weithredwr Cwmni Cynnal – Cwmni sy'n gwasanaethu ysgolion Cynradd, Arbennig ac Uwchradd Awdurdodau Môn a Gwynedd.

Cyfrifoldeb penodol:

- Prif Weithredwr y Cwmni
- Prif Ymgynghorydd y Cwmni
- Prif Arolygydd y Cwmni

1996-2004:

Ymgynghorydd Cynradd gyda chyfrifoldeb am dros 52 o ysgolion cynradd Ynys Môn.

Cyfrifoldeb ategol: Arwain Tîm Datblygu Rheolaeth Awdurdod Gwynedd ac Ynys Môn

1975-1996:

Pennaeth ysgolion cynradd Beddgelert, Y Gorlan, Tremadog, ac Yr Hendre, Caernarfon.

ⁱ Grŵp Ymgynghorol Dalgylchol Cynradd ac Arbennig